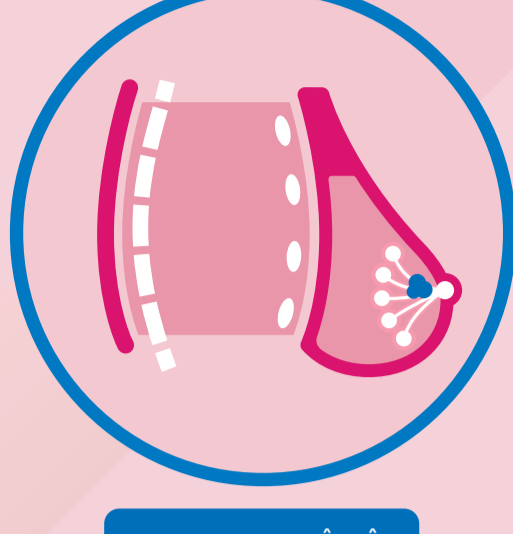


## Ce este cancerul de sân incipient?

Cancerul de sân incipient (early breast cancer - eBC) reprezintă cancerul limitat la zona sânelui care nu a „metastazat” sau răspândit la alte părți ale corpului<sup>1</sup>



CANCER DE SÂN ÎN STADIU INCIPIENT



CANCER DE SÂN ÎN STADIU AVANSAT

Aproximativ **2,26 de milioane** de cazuri noi de cancer de sân sunt diagnosticate la nivel mondial în fiecare an.

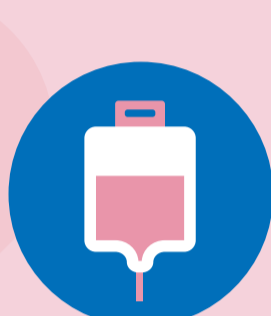
**Majoritatea** acestora sunt depistate în stadiul incipient.<sup>2,3,4</sup>

Scopul tratamentului în eBC este de a preveni recidiva bolii sau evoluția acesteia într-un stadiu avansat și incurabil

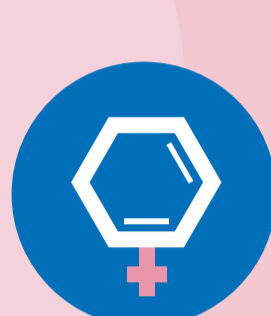
Îndepartarea chirurgicală a tumorii este un element important al tratamentului, însă există și alte opțiuni de tratament care pot include:



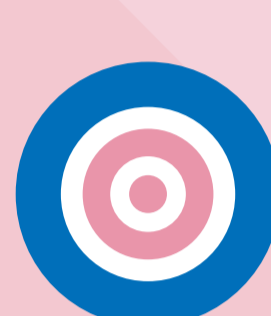
RADIOTERAPIE



CHIMIOTERAPIE



TERAPIE HORMONALĂ



TERAPII ȚINTITE

Pacientele cu eBC pot primi tratament înainte și/sau după intervenția chirurgicală, pentru a reduce dimensiunea tumorii și pentru a preveni revenirea cancerului

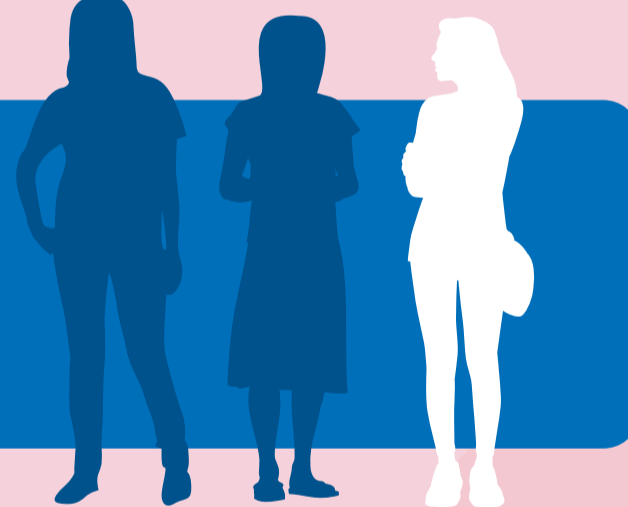


Tratamentul administrat înainte de intervenția chirurgicală este numit „**neoadjuvant**”. Scopul acestui tratament este de a reduce dimensiunea tumorală.

Tratamentul administrat după intervenția chirurgicală este numit „**adjuvant**”. Scopul acestui tratament este de a distruge orice celule canceroase restante și a preveni recidivarea cancerului.

În situația în care cancerul de sân este diagnosticat și tratat în stadiul incipient, acesta va avea rate înalte de supraviețuire fără semne de boală<sup>5-10</sup>

Chiar și cu opțiunile de tratament existente, în anumite situații, aproximativ **o treime dintre** pacientele diagnosticate cu eBC dezvoltă boala avansată, moment în care, aceasta, devine incurabilă.<sup>11</sup>



Descoperirea de noi tratamente pentru pacientele cu eBC se poate întinde pe o durată lungă de timp

Supraviețuirea fără semne de boală este obiectiv frecvent utilizat pentru a evalua dacă un medicament împotriva cancerului este eficient în cazul eBC. Totuși, demonstrarea acestuia poate dura foarte mulți ani, ceea ce înseamnă că perioada de timp pentru aprobarea unui medicament și perioada necesară pentru ca acesta să ajungă la pacienți pot fi foarte lungi.



Noi obiective, precum pCR, pot fi utile pentru a le oferi pacientelor medicamente mai eficiente, într-un timp mai scurt

**pCR (răspunsul patologic complet)** semnifică faptul că pacienta a răspuns atât de bine la tratamentul neoadjuvant încât nu mai există țesut tumoral care să poată fi detectat în momentul intervenției chirurgicale la nivelul sânelui și/sau ganglionilor limfatici afectați

**Absența celulelor tumorale detectabile**

pCR poate fi evaluat în decurs de câteva **luni și nu ani**, oferind astfel posibilitatea rapidă de a evalua eficacitatea tratamentului



Există posibilitatea ca obținerea pCR în urma tratamentului neoadjuvant, urmat de un tratament adjuvant, pe durata unui an, să poată fi asociată cu îmbunătățirea pe termen lung a prognosticului pacientelor<sup>12</sup>

### Referințe:

1. Breast cancer.org [online]. Available from: <http://www.breastcancer.org/symptoms/diagnosis/staging.jsp> [Accessed May 2015].
2. <https://gco.iarc.fr/today/data/factsheets/cancers/20-Breast-fact-sheet.pdf>
3. Howlader N, et al. [online]. Available from: [http://seer.cancer.gov/csr/1975\\_2011/](http://seer.cancer.gov/csr/1975_2011/) [Accessed May 2015].
4. Cardoso F, et al. Ann Oncol 2012;23 Suppl 7:vii11-9.
5. Gianni L, et al. Lancet Oncol 2011;12:236-244.
6. Perez E, et al. J Clin Oncol 2011;29:25:3366-73.
7. Piccart-Gebhart M, et al. N. Engl. J. Med 2005;353:1659-72.
8. Romond E, et al. N. Engl. J. Med 2005;353,16:1673-84.
9. Slamon D, et al. N. Engl. J. Med 2011;365,14:1273-1283.
10. Smith I, et al. Lancet 2007;369:29-36.
11. Early Breast Cancer Trialists' Collaborative Group. Lancet 2005;365(9472):1687-717.
12. Gianni L, et al. Lancet Oncol 2014;15,6:640-7.